

KOBAK-SOLV

Számla xml adatszolgáltatás interfész

KVM Technológia Magyarország Kft.

Verzió: v2.2.0.4.
Copyright © 2020.06.15.

Tartalomjegyzék

Minimum hardver és szoftver követelmények	5
Program telepítés, frissítés és eltávolítás	5
1. Program telepítés	5
2. Program UPGRADE.....	11
3. Program eltávolítás	11
Program indítás és áttekintés	11
1. Indítás:	11
2. Főablak áttekintés:	12
Beállítások	13
1. Számlázó-program adatai	13
2. Felhasználók kezelése.....	14
i. Új felhasználó felvétele, szerkesztése.....	15
ii. Új felhasználó	15
iii. Felhasználó adatmódosítás	17
iv. Felhasználó adattörlés.....	18
3. Proxy beállítás	18
Használat, Feldolgozás	18
1. Feldolgozás	19
i. Számla/számlák feladás	21
ii. Feldolgozás aktuális állapotának lekérdezése	22
2. A KOBÁK-SOLV-ről.....	23
Kilépés	23
Könyvtár struktúra	24
1. [1_Input]	24
2. [2_InputXMLUSR].....	24
3. [3_OutputXMLNAV]	25
4. [4_InputXMLNAV].....	25
5. [5_OutputXMLUSR]	25
6. [6_ProcessedXML].....	26
7. [Log]	26
NAV ONLINE feltöltés program XML specifikáció	27
8. Általános leírás	27

7.1 Követelmények a befogadott XML file-al szemben.....	27
7.2 További megkötések.....	27
7.3 Fontos megjegyzés.....	27

Bevezetés

2018. július 1-jétől kötelező adatot szolgáltatni a legalább 100 ezer forint áthárított áfát tartalmazó, belföldi adóalanyok közötti ügyletekről kiállított számlákról.¹

A törvény értelmében, az online adatszolgáltatási kötelezettség minden telepített számlázó szoftverrel kiállított számlákra vonatkozik. E feladat teljesítése érdekében, a piacon levő számlázó szoftverek gyártóknak/kiadóknak jelentős változtatásokat kénytelenek végrehajtani a szoftverükön, hogy megfeleljenek az új követelményeknek. Ezt a fejlesztői munkát kívánja jelentősen leegyszerűsíteni a KOBÁK-SOLV által, hogy bármely helyi számlázó szoftver mellé telepítve, annak egy moduljaként használva elvégzi az új előírás szerinti XML elkészítését, beküldi az előírt adatokat és megjeleníti a NAV rendszertől kapott válaszokat a felhasználói felületén.

A KOBÁK-SOLV képes a korábban „Adóhatósági ellenőrzés adatexport” céljára már kifejlesztett (és néhány az új előírások szerinti adattal kiegészített) XML konvertálásával előállítani az új online számla XML formátumot. Ugyanakkor a KOBÁK-SOLV fogadja az új online számla XML formátumot is és az így kapott adatokat konvertálás nélkül küldi be.

Könnyű kezelhetősége, és gondosan megtervezett biztonsága miatt, mindenkinek ajánljuk, akik szeretnének megfelelni az új törvénynek jelentős költségfordítás nélkül

A KOBÁK-SOLV rendszer működésének lényege, hogy a hibátlan, esetenként kiegészített „adóhatósági ellenőrzés adatszolgáltatás 2016” XML formátumban vagy az új előírás szerinti „online számla 2018” XML formátumban elkészített XML-eket felveszi egy-egy könyvtárból és beküldi. A felhasználói felületen sincs lehetőség válogatásra – ez a jogszabály is tiltja. Az Ön számlázó rendszerének kell eldönteni, hogy mit küld be, azaz mit ad át a KOBÁK-SOLV beküldő rendszernek. A beküldendő adatokat sem vizsgálja a KOBÁK-SOLV beküldő rendszer !

Amennyiben nem az új online számla XML formátumot adja át a számlázó a KOBÁK-SOLV-nak beküldésre, a KOBÁK-SOLV a konvertálást az alábbi megkötésekkel tudja elvégezni:

1. A rendszer jelenleg csak “papír” számlák rögzítésére alkalmas, pl. elektronikus, vagy EDI számlák betöltése további fejlesztést igényel.
2. A rendszerben az FA (fordított adózásos számla) tételek csak önálló számlaként tölthetők be, vagyis egy számla minden tétele vagy csak FA vagy csak egyenes adózásos lehet.
3. Csak olyan módosító számlákat képes fordítani, melyek a módosított tételeket új tételként veszik fel, vagyis pl. eredeti számlán +6kg alma, a módosító számlán pedig -6kg alma, és +6kg körte szerepel (almát körtére cseréltünk) és benne van a file-ban a módosított számla vagy számlák is és az összes számla tétele időrendben be van sorszámozva, folyamatos sorszámmal, mert az új, 2008-as XML-ben be kell küldeni ezeket a tételeket is, folyamatosan sorszámozva.
4. Az eladó és a vevő adószám kötelező adat és helyesnek kell lennie. A KOBÁK-SOLV beküldő rendszer nem ellenőrzi az adószámot, a NAV is befogadja de érzékeli ha helytelen és hibát jelez ezért helyesbítenie kell miatta a számlát. Javasoljuk már most kezdje el a vevőtörzsében szereplő adószámok egyeztetését, pontosítását és a hiányzó adószámok felvitelét. Az eladó nevét is ellenőrzi a NAV, annak kell pontosan lennie, ami a technikai felhasználó regisztrációjában megadott cégnév.

¹ https://onlineszamla-test.nav.gov.hu/a_rendszerrol

5. EU-n belüli tranzakciók esetén, amikor a tranzakció az ÁFA törvény területi hatályán kívül esik (és nem tartalmaz áthárított ÁFÁ-t) nem kell beküldeni a számla adatait ezért a KOBAK-SOLV az ilyen számlák beküldésére nem alkalmas.
6. A gyűjtő számlát a NAV rendszere sem tudja még megfelelően kezelni, a KOBAK-SOLV ezért egyáltalán nem kezeli. ÁFA szakértő javaslata – erre feltétlenül hívják fel ügyfelek figyelmét – hogy gyűjtő számla helyett „időszakos elszámolásos” számlát állítsanak ki, ahol nem kötelező minden tételhez teljesítési dátumot rendelni, csak megjegyzésben kell jelezni az időszakot és normál számlaként beküldhető.
7. Ha úgy döntenek, hogy minden számlát, (nem csak a 100.000,- értékhatár feletti ÁFA tartalmúakat) beküldenek és egyet be is küldenek ami értékhatár alatti, akkor már kötelező lesz minden számlát beküldeni. Ezzel azonban a hibák esélyét növelik, ezért azt javasoljuk, hogy csak azt küldjék be amit kötelező beküldeni.

Minimum hardver és szoftver követelmények

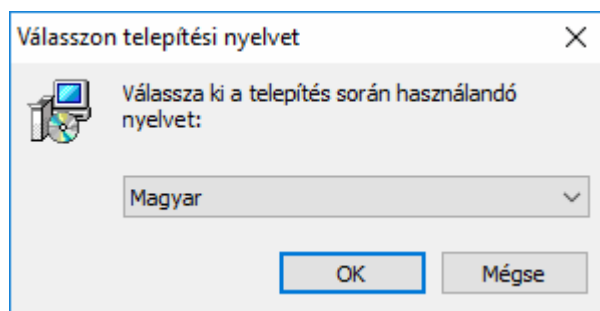
Jelenleg a KOBAK-SOLV kizárólag a Windows operációs rendszert futató gépekre alkalmas, de a jövőben nincs kizárva, hogy más operációs rendszereken is alkalmazható legyen. Bízunk benne, hogy napjainkban létező minden Windows-os konfiguráción futhat az interfész. Viszont, a legjobb élmény kihasználása érdekében, javasoljuk a következőket:

- Minimum Windows 7 operációs rendszer.
- TLS 1.2 A korábbi TLS verziók (1.0, 1.1) kivezetésre kerülnek, ezért csak a TLS 1.2 verzióval működik. FIGYELEM WIN7 esetén frissítésre lehet szükség, ellenőrizték a Windows-t hogy tudja-e a TLS 1.2-t! Segítségképpen: Ha az alábbi linket meg tudja nyitni Internet explorer-ben, akkor a WIN alkalmas az új előírásoknak megfelelő kommunikációra. Ha nem, akkor frissíteni kell. <https://tls-v1-2.badssl.com:1012/>
- Minimum 1 GB RAM memória;
- Minimum 1024 x 768 dpi felbontású monitor;
- Billentyűzet, egér;
- A telepítéshez és az adatállományok kezdeti szabad mozgásához ajánlatos egy minimum 500 Mbytes szabad hely a HDD-n.

Program telepítés, frissítés és eltávolítás

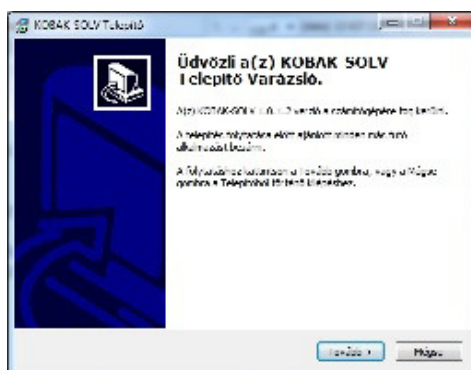
1. Program telepítés

- a) Töltsük le majd keressük meg a „KobakSolv_install.v1.0.3.0.exe” fájl-t. Indítsuk el (Rendszergazda jogosultság fontos lehet!);
- b) Ekkor elindul a telepítő program. Válasszuk ki a telepítési nyelvet, és kattintsuk az <OK> gombra (1. kép).



1. kép

c) A megjelenő üdvözlő ablakon, kattintsunk a <Tovább> gombra.



d) Az új ablaknál válasszuk telepítési helyeket. Ha ugyanazon a gépen több számlázó is van, akkor minden számlázóhoz telepíteni kell egy-egy KOBÁK-SOLV-ot és eltérő telepítő és adat könyvtárakat kell itt megadni minden számlázóhoz (javasolt a könyvtárnében utalni a számlázó nevére). A rendszer az alapértelmezettként vett könyvtárakat ajánlja fel. Ha változtatjuk az adatok könyvtárának telepítési helyet, **FELTÉTLENÜL** gondoskodjunk arról, hogy legyen jogunk minden műveletet végrehajtani az új könyvtárban (olvasás, írás, törlés, stb.).

A KOBÁK-SOLV telepítő (futtatható fájlok) könyvtára az a könyvtár (és alkönyvtár rendszer) amelyben a futtatható állományok, az ikon file, az ini file és a dll-ek kapnak helyet.

A KOBÁK-SOLV adatok könyvtára az a könyvtár (és alkönyvtár rendszer) amelybe az Ön számlázó rendszere lerakja a beküldendő XML file-t és amelyben a konfigurációs és log állományok kapnak helyet.

Az „Adatok” könyvtár gyökerben kap helyet két fontos file:

„KobakSolv.dat”

Ezt kell letörölnie, a KOBÁK-SOLV leállítása után, ha törölni kívánja a képernyőn látható hibás filokat egy mozdulattal. Újraindítás után az első file felvételekor a KOBÁK-SOLV elkészíti a KobakSolv.dat filet újra.

„IsRunning.txt”

Ebben file-ban az aktuális dátum és idő található ha fut a KOBÁK-SOLV. Ezt lekérdezheti a számlázója és meggyőződhet róla, hogy fut a KOBÁK-SOLV. (Vigyázat! Akkor is a pontos időt mutatja ha fut a rendszer de nincs elindítva a feldolgozás a „Feldolgozás indítása” gombbal)

A létrehozott könyvtárak és elnevezésük:

„1_Input” könyvtár: Ha az „Adóhatósági ellenőrzés adatexport” céljára már kifejlesztett (és néhány az új előírások szerinti adattal kiegészített) XML-t állítja elő az Ön számlázója, akkor ide tegye automatikusan, a számla kiállításával egyidőben a számlázója az XML file-t. Az ide helyett XML-t a KOBAK-SOLV konvertálja és ha sikeres a konvertálás áthelyezi az „1_Input\Ready” alkönyvtárba. Ha sikertelen a konvertálás, a file átkerül a „5_OutputXMLUSR” könyvtárba és meg sem jelenik a KOBAK-SOLV vezérlő képernyőjén.

„2_InputXMLUSR” könyvtár: Ha az Ön számlázója az új online számla XML formátumot állítja elő, akkor ide tegye automatikusan, a számla kiállításával egyidőben a számlázója az XML file-t. File név példa: 387-2018_CR_.xml (vagy STORNO esetén _ST_ illetve MÓDOSÍTÓ számla esetén _MO_). Az ide helyezett file-t a KOBAK-SOLV nem vizsgálja/ellenőrzi, hanem beküldi. Önnek kell gondoskodnia az XML megfelelőségéről. Ha fel tudta dolgozni a KOBAK-SOLV akkor áthelyezi innen az „2_InputXMLUSR\Ready” alkönyvtárba. Másképpen megfogalmazva, miután felvette a KOBAK-SOLV és megjelent a felhasználói felületen mint beküldendő file, ide átkerül.

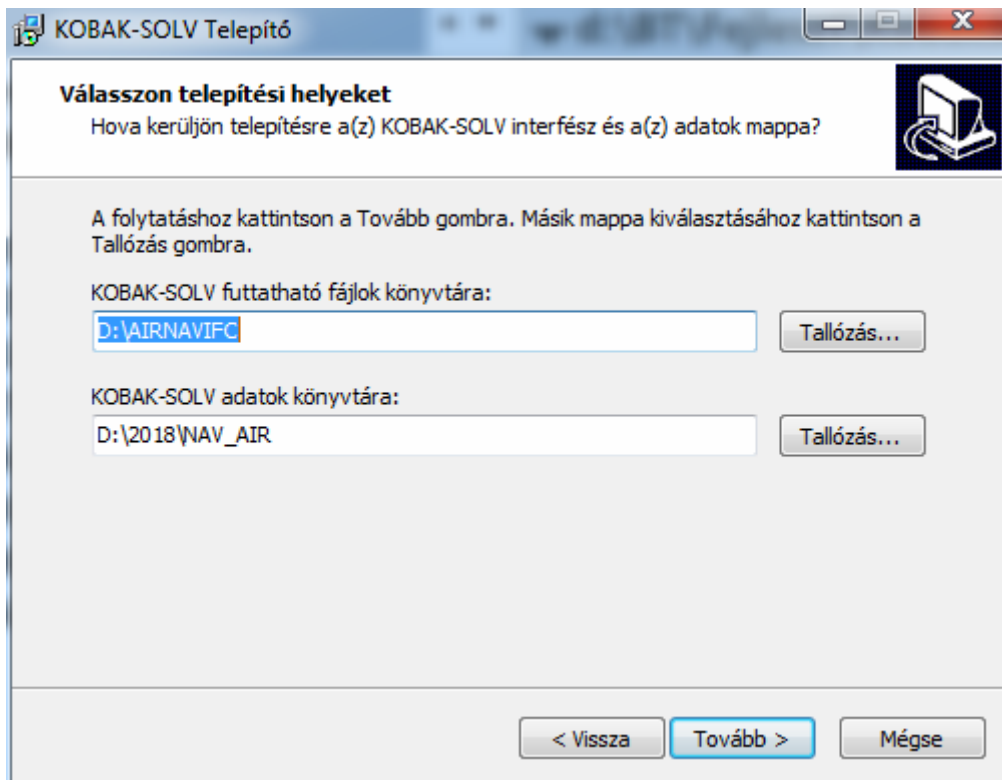
„3_OutputXMLNAV” könyvtár: Ide kerülnek a NAV-nak elküldött file-ok.

„4_InputXMLNAV” könyvtár: Ide a számla lekérdezés funkció által előállított file-ok kerülnek

„5_OutputXMLUSR” könyvtár: Ide kerülnek a NAV által feldolgozhatatlanul hibásnak „ABORTED” „ERROR” értékelt beküldések. Ha sikertelen a file konvertálás, akkor is ide kerül át a file. Innen fel is veheti a számlázója és feldolgozhatja ezeket a filokat.

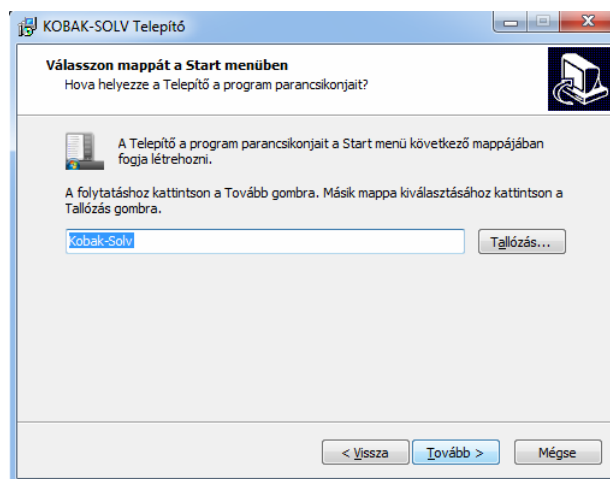
„6_ProcessedXML” könyvtár: Ide teszi a rendszer a NAV válasz fileokat (sikeres küldés esetén 3: XML, OK, DONE) végződéssel. Ide kerülnek a DONE, de WARNING üzenetet is tartalmazó válasz fileok, azaz valamiért gyaníthatóan tartalmi hibásak. Ezeket befogadta a NAV, letárolta, csak érvénytelenítő/módosító vagy okirat útján lehet javítani a hibát, ha valóban hiba. Innen fel is veheti a számlázója és feldolgozhatja ezeket a filokat, így a KOBAK-SOLV felhasználói felület figyelése nélkül, közvetlenül a számlázóból értesülhet a beküldés sikerességéről.

„Log” könyvtár: Minden tranzakciós lépést a log-ban rögzít, egy „KobakSolvLogFile.log” file-ban, amelyet naponta archivál automatikusan.

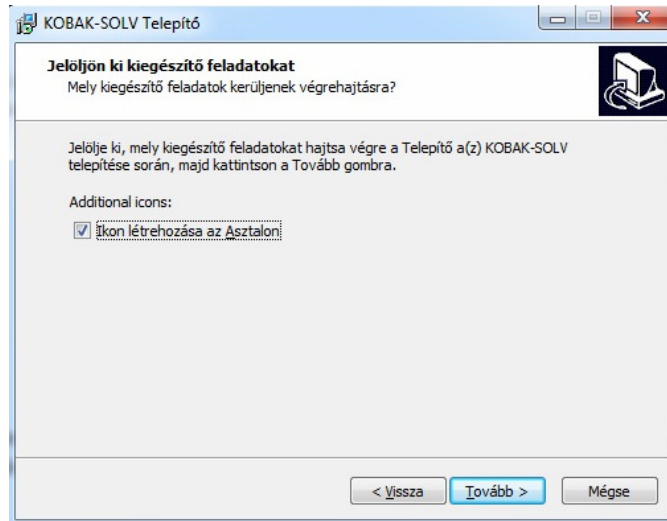


A könyvtárak megfontolt és körültekintő kiválasztása vagy elkészítése és kiválasztása után kattintsunk a Tovább gombra.

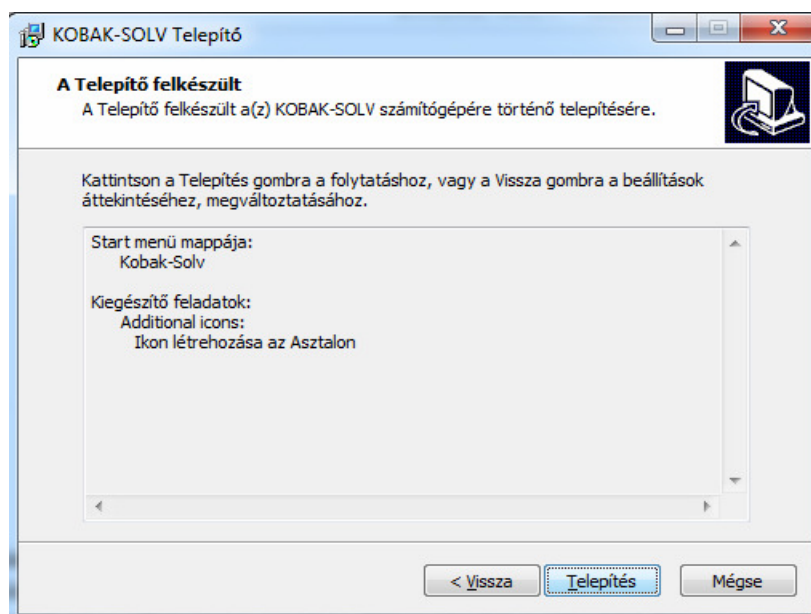
- e) Az új ablaknál válasszuk azt a mappát a Start menüben, ahová szeretnénk megjeleníteni a program parancsikonját és kattintsuk ismét a <Tovább> gombra.



- f) Az ezt követően megjelenő új ablakban jelöljük ki, hogy szeretnénk-e vagy nem, egy ikon az asztalon.

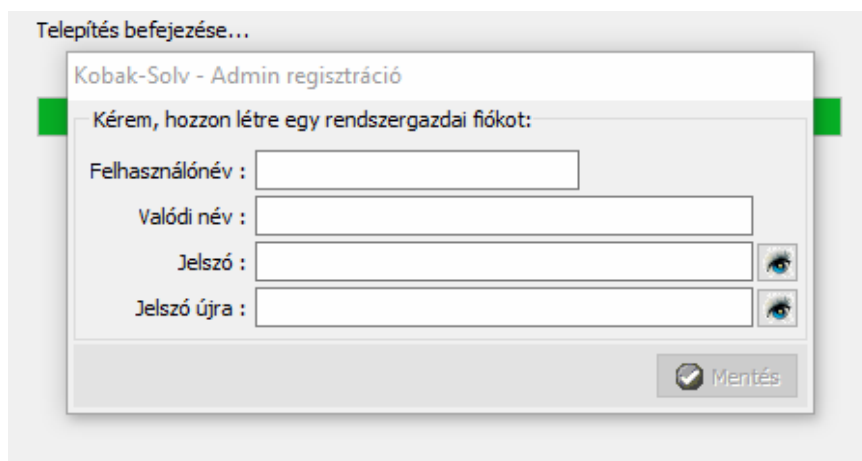


- g) Miután itt is a <Tovább> gombra kattintunk, akkor megjelenik egy összegzési ablak, ahol ellenőrizhetjük az általunk végrehajtott beállításokat.



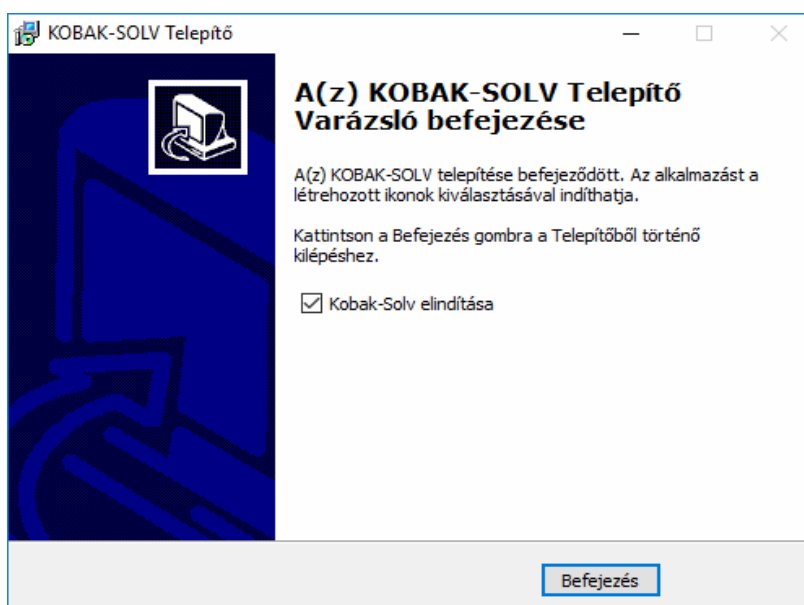
Ha minden rendben találtunk, akkor kattintsuk rá a <Telepítés> gombra. Ekkor elindul a telepítési folyamat. A folyamatjelzőből tájékozódhatunk a végrehajtási állapotáról.

A telepítés befejezése előtt, létre kell hoznunk egy Rendszergazdai fiókot. A felhasználónév, név és jelszó akár egy betű is lehet. Nincs korlátozás, nem kerül beküldésre egyik adat sem a NAV-nak, de jegyezze meg az itt megadott adatokat, mert ezek nem visszanyerhetők később, titkosítva tárolja a KOBÁ-SOLV.



2. kép

- h) Töltsük ki az erre a célra megjelenő űrlapot, és kattintsuk rá a <Mentés> gombra (3. kép). Ez a lépés **RENDKÍVÜL FONTOS** az interfész jövőbeli kezelésének érdekében, ugyanis itt keletkezik az inicializálási procedúrája, amely nélkül az Interfész nem indítható. Ha valami ok folytán nem sikerül a Rendszergazdai fiókot létrehozni, akkor kezdjük újra a telepítési folyamatot az elejéről.
- i) Miután sikeresen létrehoztuk az inicializáló fájlokat, a Rendszergazdai fiók létrehozásával, megjelenik a telepítő utolsó, befejező ablaka (4. kép). A befejezéshez kattintsuk rá a <Befejezés> gombra. Ha a „Kobak-Solv elindítása” be volt pipálva, akkor elindul a program, máskülönben nem.



3. kép

2. Program UPGRADE

A KOBÁK-SOLV-ot ezután frissíteni kell a legújabb verzióra, amely jelenleg a KobakSolv_upgrade_v1.0.4.0.exe. **FONTOS:** ezután le kell cserélni a 1.0.4.0. exe.-t a legújabb XML2.0. kompatibilis 2.2.0.1. exe file-ra. Csak file csere ez is nem kell telepíteni és a beállítások is megmaradnak

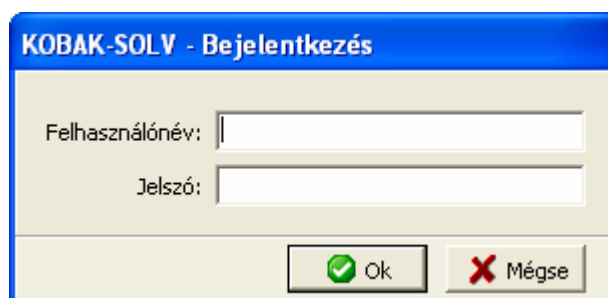
3. Program eltávolítás

Az Interfész eltávolításához, alkalmazzuk a Windows rendszerekből megismert módszerek valamelyikét. Vagy a Start menüből, vagy a „Program eltávolítása vagy módosítása” menüből, vagy a telepítési mappában található „unins000.exe”

Program indítás és áttekintés

1. Indítás:

Feltéve, hogy a programot az alapértelmezett Start menü nevét választottunk az interfész telepítésekor (lásd Program telepítés g) pont), keressük a KOBÁK-SOLV-ot a „Start” menüből és kattintsuk rá vagy – ha szintén a telepítéskor kiválasztottuk az ikon létrehozását az asztalon – indítsuk el az Interfészt az asztali ikonra kattintva. Bármelyik módszert is választottuk, megjelenik az Interfész bejelentkezési képe (5. kép). Jelentkezzünk be, azzal a felhasználónév-jelszó párossal, amelyet telepítéskor létrehoztunk (lásd Program telepítés h) pont).



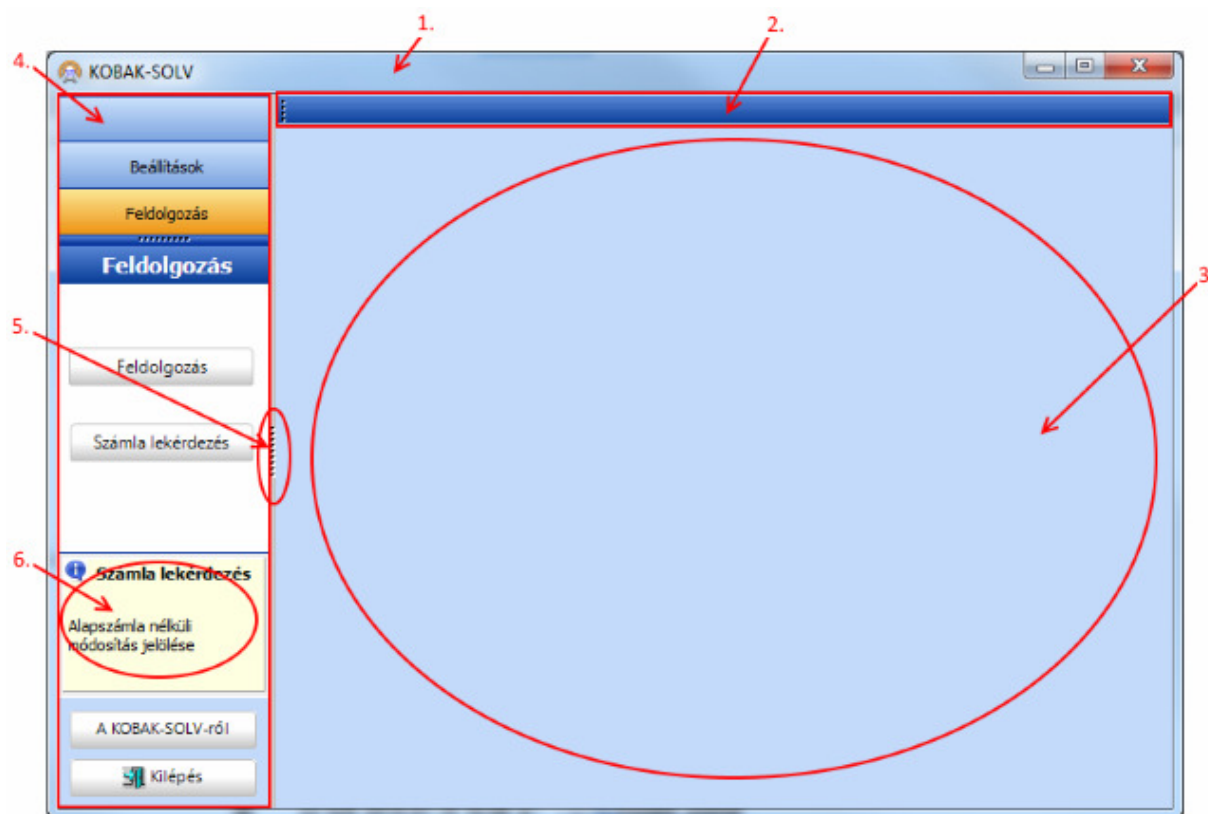
5. kép

Helyes „Felhasználónév” és „Jelszó” begépelés után az interfész feltöltés következik be. Feltöltéskor az Interfész háttér-adatállományokat hoz létre, megnyitja az aktív adatállományokat, a szöveges fájlokat, és

ellenőrzi az inicializáló fájlokat. Ha valamelyik fontos háttérállomány hiányzik, az Interfész elindítása megszakad és a program súlyos hiba üzenettel kilép!

2. Főablak áttekintés:

Miután hibamentesen bejelentkeztünk és sikeresen betöltődött a rendszer, megjelenik az Interfész főablaka (6. kép).

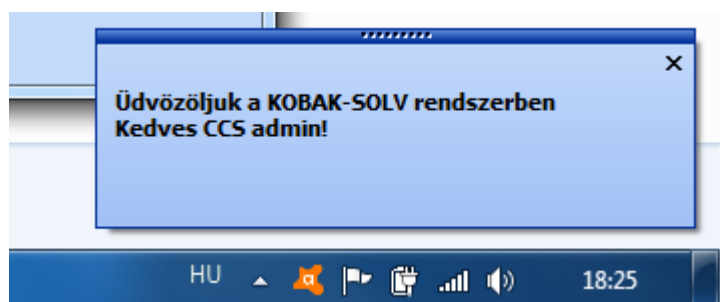


6. kép

1. címsor; 2. az aktuális feladat címke; 3. végrehajtható terület; 4. főmenü panel; 5. segítségével méretezhető a főmenü panel; 6. menüpont leíró információ területe.

Párhuzamosan az Interfész főablak megjelenítésével a „windows systray” ikonban megjelenik az Interfész üdvözlő (7. kép).

A „főablak” legfelső sora a címsor (1), benne a Rendszer névvel, baloldali végén a Rendszer ikonnal, amelyre kattintva a rendszermenü (amelynek szerepét ismerhetjük minden Windows ablakkezelésnél) kérhető. A címsor jobb végén található „x” feliratú ikon szintén a programból való kilépésre szolgál; a négyszög alakú ikonnal tudjuk teljes nagyságúra kinyitni

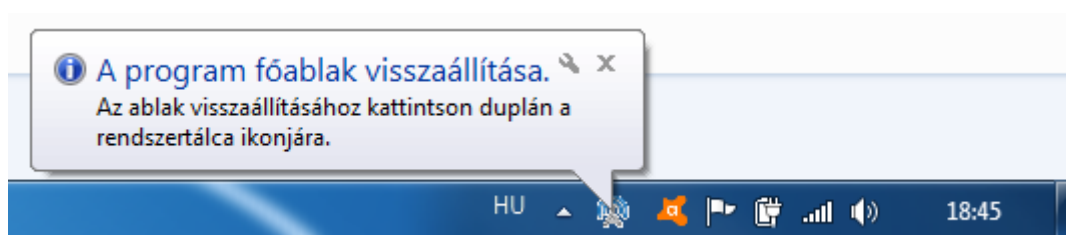


7. kép

vagy a tervezett méretre kicsinyíteni a „KOBÁK-SOLV” ablakát; a „-” feliratú ikonnal pedig be tudjuk csukni és ikonformában ideiglenes szüneteltetésre az asztalra letenni a KOBÁK-SOLV-ot (anélkül, hogy kilépnénk belőle), amíg egy másik Rendszerrel kell dolgoznunk. Erre az utóbbi lépésre egy üzenetet kapunk, amely arról tájékoztat bennünket, hogy az Interfészünk továbbra is a háttérben fut és hogy hogyan tudjuk az előtérbe visszavarázsolni (8. kép).

A „főablak” baloldalán helyezkedik el a főmenü sor. A menüsorban elhelyezkedő főmenüpontokon keresztül érhetjük el az Interfész funkcióinak a többségét (6. kép 4. pont).

Előfordulhat, hogy egy menüpont címke leírás nem egyértelműen tükrözi az általa képviselt Interfész feladatot. Olyankor megjelenítünk egy (több mint hints) magyarázó szövegét (6. kép 6. pont).



8. kép

A főmenü panel tetszés szerint méretezhető a splitter segítségével (6. kép 5. pont).

A „főablak” jobboldalán helyezkedik el az Interfész munkaterülete (6. kép 3. pont).

Beállítások

Az Interfész legelső indításakor feltétlenül kezdjük ITT, az alapbeállításokkal.

1. Számlázó-program adatai

A számlázásra vonatkozó jogszabályi kötelezettségek egyik fontos eleme a számlázó program adatainak megadása. Minden kérésnek tartalmaznia kell annak a szoftvernek az adatait, amelyik szoftver kiállította a számlát. Kattintsunk a <Beállítások> főmenüre és utána a <Számlázóprogram adatai>-ra (9. kép). A menüpont végrehajtásához KOBÁK-SOLV „Rendszergazda” jogosultság szükséges. A számlázó program „Azonosítója” kötelező és pontosan 18 karakter hosszúnak kell lennie! Tapasztalatunk szerint azt szereti a NAV ha csupa szám van benne. A Gyártó dönthet arról, hogy egy adott szoftvertermék különböző verzióihoz, vagy a különböző ügyfeleinél működő példányokhoz külön-külön azonosítót képez-e. Ugyanazon szoftververzió ugyanazon példányának az adatszolgáltatás során ugyanazt a softwareId-t kell közölnie magáról”.

A „Neve” mezőt nem szükséges kitölteni és nem kerül bejelentésre sem.

„Működés típusa” csak LOCAL SOFTWARE lehet, mert on-line számlázókhöz nem használható a KOBÁK-SOLV.

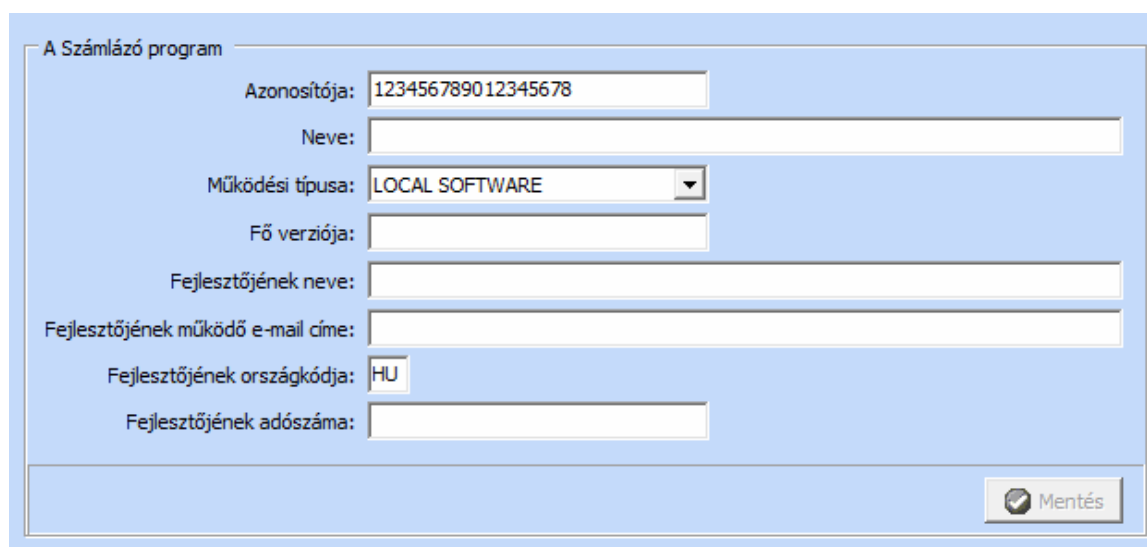
„Fő verziója” bármi lehet.

„Fejlesztőjének neve” az a név legyen amelyet Önök már bejelentettek a megfelelő NAV úrlapon 2016-ban mint a számlázó rendszerük gyártója.

„Fejlesztőjének működő e-mail címe” az az e-mail cím amin Önöktől segítséget kérhetnek a számlázó programjuk felhasználói, ha probléma adódik

„Fejlesztőjének országkódja” szoftver fejlesztő cég országkódja ISO 3166 alpha-2 szabvány szerint

„Fejlesztőjének adószáma” fejlesztő cég adó törzsszáma, 8-1-2 számjegyen, azaz a teljes adószám kötőjelekkel. ²

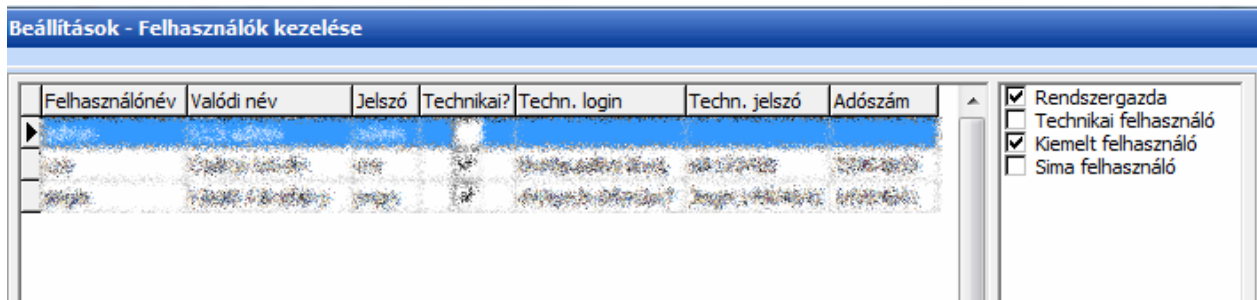


9. kép

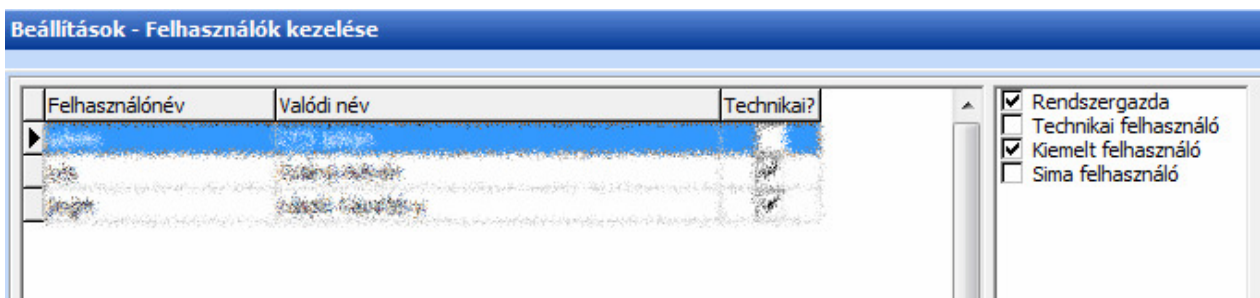
2. Felhasználók kezelése

Az Interfész használatának szabályozásához és követéséhez szükséges tudni, hogy ki, mikor indította el a küldési folyamatot. Az adatszolgáltatás megkezdéséhez szükséges lesz úgynevezett technikai felhasználóra (virtuális felhasználó a gép-gép interfészen keresztül történő sikeres adatszolgáltatáshoz), valamint a technikai felhasználóhoz tartozó aláírókulcs és cserekulcs igénylésére. Külön kell igényelni a NAV tesztrendszerhez és a NAV éles online számla rendszerhez az ügyfélkapun keresztül. Ezeket az adatokat a „Kobak-Solv Rendszergazda” jogosultsággal rendelkező felhasználó ezzel a menüponttal viheti be az Interfész rendszerbe. A menüpont aktiválása után megjelenik az eddig regisztrált felhasználók listája. Ha „Rendszergazda” jelentkezett be, akkor a lista teljes tartalmával jelenik meg (10. kép), egyébként csak a felhasználónév, a valódi név és az, hogy a felhasználó technikai-e vagy nem (11. kép).

² <https://onlineszamla-test.nav.gov.hu/dokumentaciok>



10. kép



11. kép

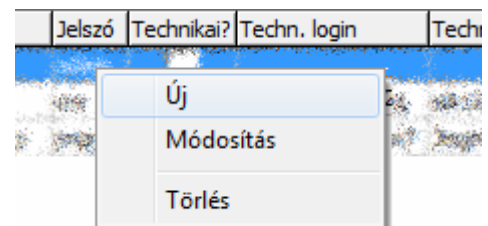
i. Új felhasználó felvétele, szerkesztése

Felhasználók felvételére és szerkesztésére csak a „Kobak-Solv Rendszergazda” felhasználónak van joga. A művelet egy „lokális” menüpontból indítható el. Amikor az egér a lista fölött tartózkodik, aktiváljuk, a jobb egérgombbal a „lokális” menüt, majd válasszuk ki a végrehajtandó művelet menüpontját (12. kép).

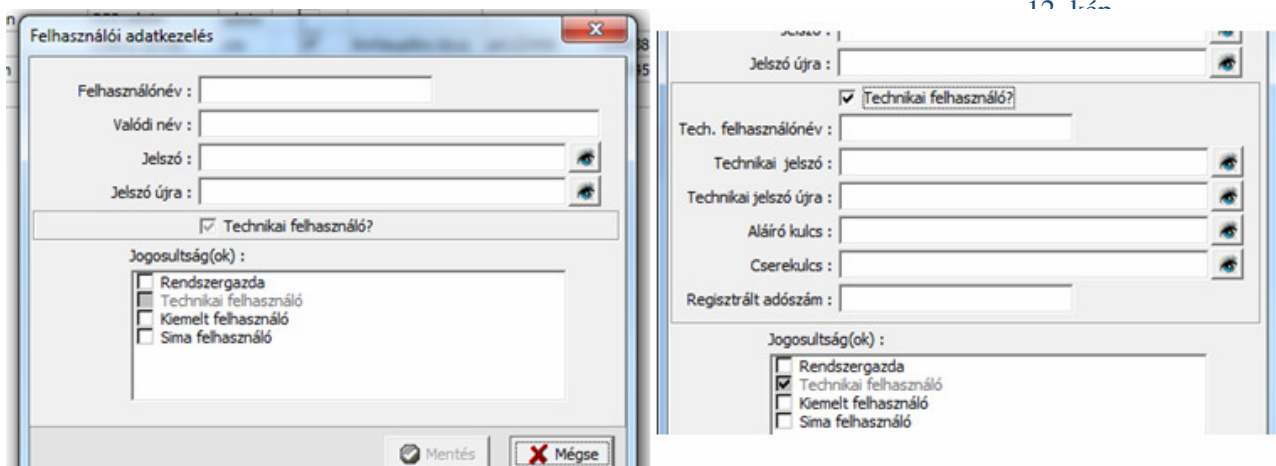
ii. Új felhasználó

Kattintsuk rá az <Új> lokális menüpontra. Eredményképpen megjelenik az adatfelvételre szolgáló ablak. Vigyük be az új felhasználó adatait.

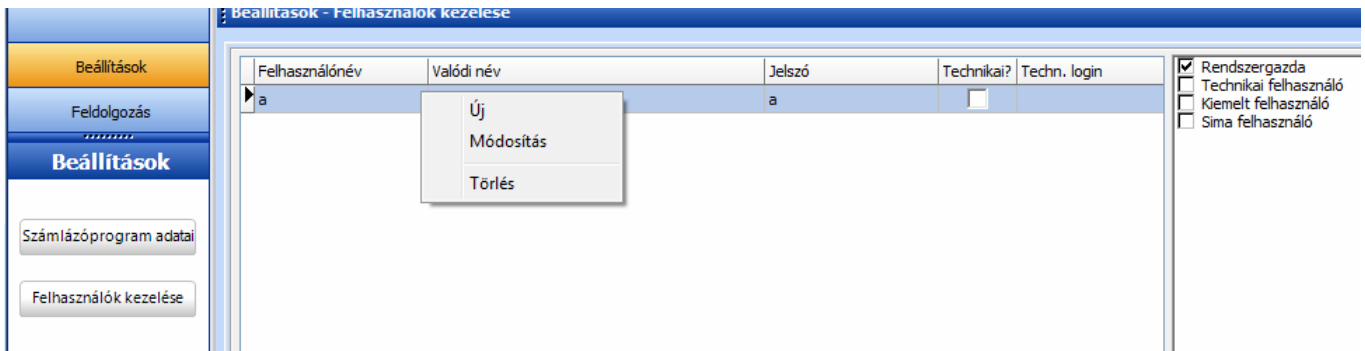
Ha a jobb egér gombbal előhoztuk a kis menüt,



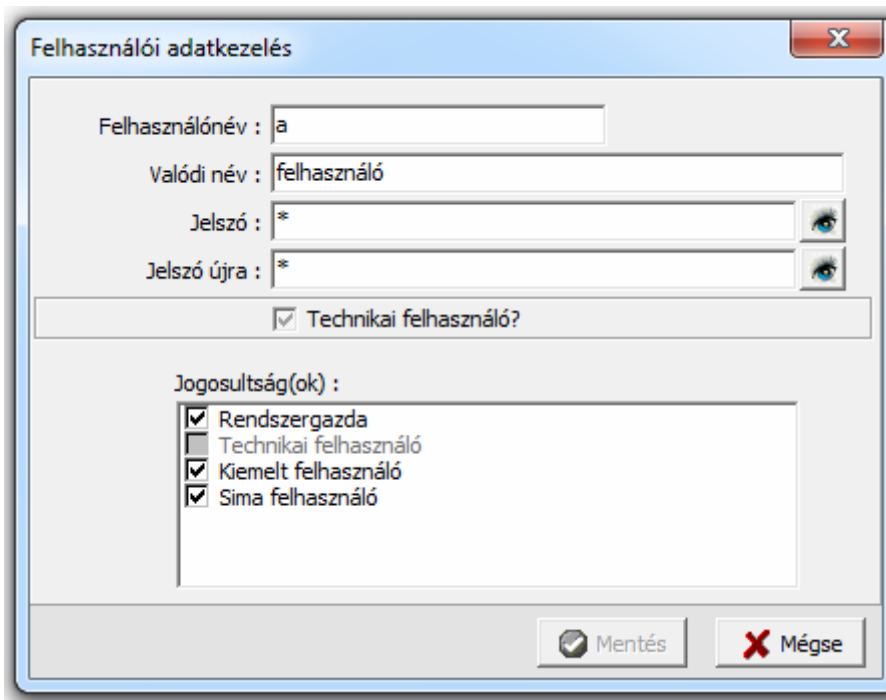
12. kép



13. kép



először válasszuk a „Módosítás”-t. Ezután megjelenik az alábbi ablak a telepítéskor megadott felhasználó adataival:



Kattintsunk a „Technikai felhasználó? Kérdésre. Ekkor az alábbi kibővített ablak jelenik meg és az elején megadott felhasználónkat így tehetjük a bejelntő használatára jogosult superuserre:

The screenshot shows a web application interface for user management. On the left, there is a sidebar with navigation options: 'Beállítások' (Settings), 'Feldolgozás' (Processing), and 'Beállítások' (Settings) again. Below these are buttons for 'Számházóprogram adatai' (Program data) and 'Felhasználók kezelése' (User management). There is also a 'Proxy beállítás' (Proxy settings) section with radio buttons for 'Nincs proxy' (No proxy) and 'Van proxy' (Yes proxy), and a 'Proxy beállítás' button. The main area displays a table with columns: 'Felhasználónév' (Username), 'Valódi név' (Real name), 'Jelszó' (Password), 'Technikai?' (Technical?), and 'Techn. login'. A modal dialog box titled 'Felhasználói adatkezelés' (User data management) is open, showing a form for editing a user. The form includes fields for 'Felhasználónév' (Username), 'Valódi név' (Real name), 'Jelszó' (Password), and 'Jelszó újra' (Password repeat), each with a visibility toggle. There is a checkbox for 'Technikai felhasználó?' (Technical user?). Below this are fields for 'Tech. felhasználónév' (Tech. username), 'Technikai jelszó' (Tech. password), 'Technikai jelszó újra' (Tech. password repeat), 'Aláíró kulcs' (Access key), 'Cserekulcs' (Backup key), and 'Regisztrált adószám' (Registered tax ID). A 'Jogosultság(ok)' (Permissions) section contains a list of roles with checkboxes: 'Rendszergazda' (System administrator), 'Technikai felhasználó' (Technical user), 'Kiemelt felhasználó' (Privileged user), and 'Sima felhasználó' (Simple user). At the bottom of the dialog are 'Mentés' (Save) and 'Mégse' (Cancel) buttons.

Most vigyük fel a NAV online számla ügyfélkapus regisztrációjakor kapott adatokat. A tesztidőszakban a tesztrendszerét, az éles indulás előtt azonban cseréljük le (vagy telepítsünk külön egy éles verziót) a NAV éles rendszer regisztrációs adataira! EZT NE FELEJTSÜK EL június 30-án megtenni!

Nagyon pontosan dolgozzunk, még szóköz vagy pont sem kerülhet az adatok elé vagy mögé. Pont úgy vigyük fel ahogy azt a regisztrációban megadtuk/megkaptuk.

Az adószámból ide csak az első 8 számjegyet szabad felvinni!

Jelöljük be minden bejelölhető jogot, hiszen ő a „Superuser”. Később vihetünk fel más felhasználókat is korlátozott joggal (pl.: aki csak nézheti az adatszere folyamatot de nem avatkozhat be).

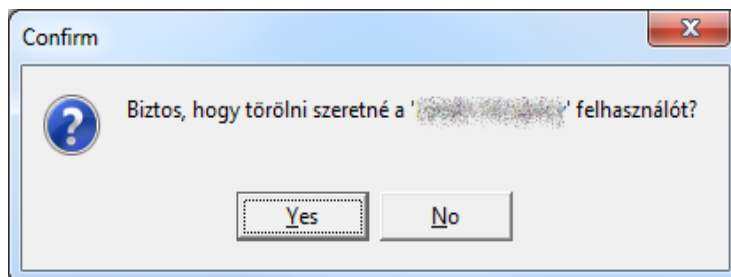
A „Valódi név” opcionális adat. Ha a felvenni kívánt felhasználó egyben technikai felhasználó is, akkor jelöljük be a „Technikai felhasználó?”. A jogszabály értelmében, a technikai felhasználó nem egy igazi felhasználót takar, csupán technikai okokból az adatszolgáltatás beküldéséhez szükséges, jogosultsága kizárólag a NAV interfész használatára terjed ki. Olykor az ablak kiegészül új mezőkkel és a „Jogosultság(ok)” listából automatikusan megtörténik a „Technikai felhasználó” bejelölése is (13. kép). A „Regisztrált adószám” mezőbe azon adózó adószámának első 8 számát írjuk be, akinek nevében a technikai felhasználó tevékenykedik és akihez tartozik. Csak magyar adószám az elfogadott. A jelszavas mezők jobb oldalán található kis ikonok arra szolgálnak, hogy ellenőrizzük a begépeltek helyességét. Miután bevittünk minden szükséges adatot, kattintsunk rá a <Mentés> gombra az adatok végleges elmentése érdekében. A <Mentés> gomb csak akkor aktív, ha minden kötelezően kitöltendő mező rendelkezik a megfelelő adattal és az adószám mezőn állunk. Gondosan állítsuk be és ellenőrizzük az adatokat mert ezen múlik a sikeres kommunikáció!

iii. Felhasználó adatmódosítás

Jelöljük ki a listamezőn azt a sort, amely tartalmazza a módosítani kívánt adatokat, és a lokális menüből kattintsunk a <Módosítás> menüpontra. A módosítás procedúrája teljes egészében hasonlít az új felhasználó adatregisztrációjára, azzal a különbséggel, hogy a 13. képen bemutatott ablak a módosítandó felhasználó adataival jelenik meg.

iv. Felhasználó adattörlés

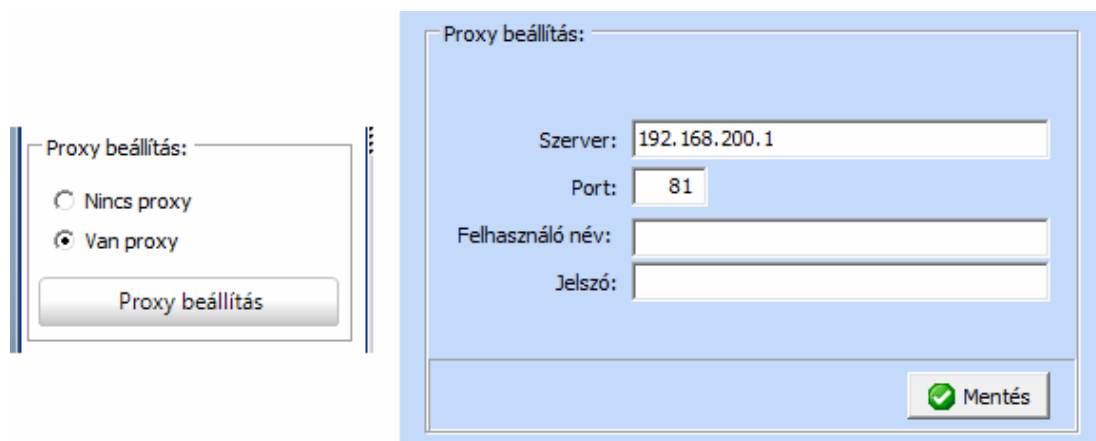
Jelöljük ki a listamezőn az a sort, amely tartalmazza a törölni kívánt adatokat és a lokális menüből kattintsunk a <Törlés> menüpontra. A megjelent dialógus-ablakban erősítsük meg törlés szándékunkat a <Yes> gombra kattintva vagy tagadjuk meg a törlést, a <No> gombra kattintva (14. kép). Fontos megjegyezni, hogy a törölt felhasználó adatai nem állíthatók vissza!



14. kép

3. Proxy beállítás

Ritka eseteket kivéve erre nem lehet szükség. Először próbálja meg a kommunikációt Nincs proxy beállítással. Ha a kommunikációhoz proxy beállításra van szükség, akkor itt végezhető el. A főmenü panelen jelöljük be a „Van proxy”-t és kattintsuk a <Proxy beállítás> gombra. Ekkor megjelenik az ablak, ahol begépelhetjük a proxy adatait. Az első két mező (Szerver és Port) kitöltése kötelező. Az adatok elmentéséhez kattintsuk rá a <Mentés> gombra (15. kép). Alapértelmezettként a „Nincs proxy” van beállítva.



14. kép

Használat, Feldolgozás

A tényleges feldolgozás ezzel a menüponttal végezhető el. A jogszabály értelmében a „... számlázó programmal történő számlázás esetén a számlaadatokat a számlázó programból emberi beavatkozás nélkül, nyilvános interneten keresztül azonnal a számla elkészülése után rögtön továbbítani kell a NAV-hoz”.³ A jogszabály megfeleltetés érdekében a Kobak-Solv Interfészszel történő számla adatszolgáltatás procedúra automatikusan történik. Ahhoz viszont, hogy az Interfész elkezdje feldolgozni a beérkező xml-

³ https://onlineszamlam-test.nav.gov.hu/a_rendszerrol

eket, egyrészt be kell, hogy legyen kapcsolva, másrészt pedig szüksége van két adatra, amelyekről Önnek kell gondoskodnia – kizárólag a Rendszergazda felhasználó (joggal) módosíthatja:

- A NAV szerver címe : <https://api.onlineszamla.nav.gov.hu/invoiceService/v2/>(jelenleg a tesztrendszer címe ismert: <https://api-test.onlineszamla.nav.gov.hu/invoiceService/v2/>) és
- A Technikai felhasználó, melynek adatait használni szeretnénk a forgalom lebonyolításához (amit fentiek szerint már megadtunk).

1. Feldolgozás

A feldolgozás indításához kattintsuk át a <Beállításokról> a <Feldolgozás> gombra majd alatta, a főmenü <Feldolgozás> gombra. Az alábbi képernyő jelenik meg:

Az ablak bal felső részében állítható be a NAV szerver címe.

Jobbra mellette a beállított technikai felhasználó adatai.

A lenyíló ablakkal válasszuk ki a kívánt (és megfelelő jogosítással rendelkező) felhasználót – ekkor lesz aktív a „Feldolgozás indítása” gomb! A „Technikai felhasználó” kiválasztása után aktívvá válik a <Feldolgozás indítása> gomb. Ha biztosak vagyunk benne, hogy a két adat (NAV szerver címe és Technikai felhasználó) is helyes, akkor kattintsunk rá erre a gombra. Ilyenkor elindul a beérkező xml-ek megfigyelése és a gomb felirata megváltozik <Feldolgozás leállítása> szövegre.

Ha elindítottuk, a „Feldolgozás leállítása” szöveg látszik.

Ha van beérkező xml (a számlázónk tett le beküldhető XML file-t az 1_INPUT vagy 2_InputXMLUSR könyvtárba a később, a Könyvtár struktúra pontban részletezettek szerint) az a felső kis ablakban jelenik meg. (a képen egy számla látható 205-ös sorszámmal). Amikor felveszi a KOBÁK-SOLV tesztprogram akkor kiegészíti egy „_DEMO00..” szöveggel. Az éles rendszerben, a KOBÁK-SOLV megvásárlása után ez már nem történik meg.

A kisablak mellett jobb oldalon 3 kék színű sáv mozog, jelezve, hogy működik a rendszer és mennyi idő van a következő küldésig-lekérdezésig amelyet a rendszer automatikusan végrehajt. A mellettük lévő nyilakkal változtathatjuk ezeket az időket.

Ha sikeresen beküldte a KOBÁK-SOLV akkor átkerül az alsó nagy ablakba a megfelelő STÁTUSZ információval.

Cserekulcs: 18a524F43F0E54DY

Küldendő számlákat:

Számla azonosító	Vevő neve

Hátralevő idők:

Beérkezett számlák ellenőrzéséig:

Számla/számlák feladásáig:

Számla státusz lekérdezéséig:

Elküldött xml-ek kezelése:

Számlaszám	Küldési idő	Azonali válasz	Tranzakció azonosító	Aktual státusz	Frissítve		
205/2018_DEMO0676	2018.06.21 20:02:12	OK	27AN52AE0JFH	ABORTED	2018.02.21 20:08:12		
205/2018_DEMO0438	2018.06.21 20:01:31	OK	27AN4684FKA4	ABORTED	2018.02.21 20:14:16		
205/2018_DEMO0046	2018.06.21 20:01:19	OK	27AN3X5F5CQD	ABORTED	2018.02.21 20:20:20		
205/2018_DEMO0604	2018.06.21 20:00:47	OK	27AN38K3M7P4	ABORTED	2018.02.21 20:26:23		
205/2018_DEMO0731	2018.06.21 19:59:23	OK	27AN1FHOGOC7	OK	2018.02.21 19:59:23		
205/2018_DEMO0569	2018.06.21 19:59:14	OK	27AN18QOXTB0	OK	2018.02.21 19:59:14		
205/2018_DEMO0964	2018.06.21 19:59:02	OK	27AN0ZEB0V3J	OK	2018.02.21 19:59:02		
205/2018_DEMO0766	2018.06.21 19:58:20	OK	27AN0350MO0T	ABORTED	2018.02.21 20:11:14		
199/2018_DEMO0809	2018.06.21 19:58:20	OK	27AN0350MO0T	ABORTED	2018.02.21 20:11:14		
11/2018_DEMO0759	2018.06.21 19:58:20	OK	27AN0350MO0T	ABORTED	2018.02.21 20:11:14		
11/2018_DEMO0194	2018.06.21 19:56:29	OK	27AMPX5316OM	ABORTED	2018.02.21 20:05:11		

Ha van olyan beküldött számlánk, amely még feldolgozás alatt áll vagy amire hibajelzést küldött a NAV, az alsó ablakban marad.

Az „Azonnali válasz” oszlopban az OK azt jelzi, hogy a NAV befogadta ellenőrzésre és OK választ adott. Ha itt ABORTED látszik, akkor nagy baj van, mert be sem fogadta a NAV rendszer, azonnal hibásnak minősítette (jellemzően mert a regisztrációs adatok helytelenek) – ezek a filok átkerülnek a „5_OutputXMLUSR” könyvtárba.

Az „Aktual státusz” oszlopban a jelenlegi státusz látható. Ameddig nem dolgozza fel a NAV rendszer és nem küldi meg a második körös választ (ez pár párctól – pár óráig tarthat) addig itt is OK szerepel.

Ha rendben befogadta, hibátlannak minősítette a NAV online számla rendszer, akkor eltűnik innen automatikusan.

Ha tartalmi/formai hibásnak minősítette a NAV online számla rendszer, akkor ABORTED lesz, vagy kevésbé súlyos hibák esetén WARNING lesz az aktual státusz a NAV második körös válasza alapján. Ilyenkor feltétlenül tegyünk valamit. ABORTED esetén javítsuk az XML file-t és küldjük be újra vagy 24 óra leteltével rögzítsük manuálisan a NAV felületen. WARNING esetén már letárolta a NAV, nem lehet újra beküldeni, érvényteleníteni, javítani kell, ha tényleg hibás. Ha elvégeztük a megfelelő korrekciót és sikeresen beküldtük az elsőre ABORTED státuszú számlát, , illetve WARNING esetén „Érvénytelenítő” számlával vagy OKIRATTAL javítottuk a hibát és sikeresen beküldtük ezeket a filokat is, akkor a sor végi kis piros X-el eltávolíthatjuk a listából. CSAK AZT HAGYJUK A LISTÁBAN AMI MÉG INTÉZKEDÉSRE VÁR!

Amíg feldolgozás folyamatban vagyunk a „főmenüsor” inaktív, és a munkaterületen levő műveleteken kívül, semmilyen más művelet nem indítható. A „Hátralevő idők” című kisablakon helyezkednek el az egyes műveletek elindításáig hátralevő időnek folyamatjelzői. Eszerint követhetjük, hogy mennyi idő van hátra ahhoz, hogy az Interfész ellenőrizze a „beérkező xml-ek mappát”, „indítson egy adatszolgáltatás feladását” és „indítson egy státusz lekérdezést”. Ha az egyes folyamatjelzők jobboldalán található <fel> és <le> nyílra kattintunk az időket átállíthatjuk. Másodpercben vannak megjelenítve. Alapértelmezett idők:

- Beérkezett számlák ellenőrzéséig: 30 másodperc;
- Számla/számlák feladásáig: 60 másodperc;
- Számla státusz lekérdezéséig: 180 másodperc.

i. Számla/számlák feladás

Ha csak más időt nem adtunk a „Számla/számlák feladásáig” folyamatjelzőnek, akkor az Interfész 60 másodpercenként megkísérli a számla/számlák adatszolgáltatását. Pontosabban: ellenőrzi van-e küldendő számla/számlák és ha igen, akkor feladja azokat. Sikeres küldés esetén a szinkronos válasz az alsó ablakban jelenik meg. Fontos megjegyezni, hogy a számlaadatok az adatszolgáltatási xml-en belül BASE64 formátumra kódolva kerülnek beágyazásra, ezért a szerver oldali feldolgozás egy része (a kérés ellenőrzése és az autentikáció) szinkron módon, míg a tényleges számlaadat feldolgozás már aszinkron módon történik meg. Más szóval, amikor az „OK” jelenik meg az alsó ablakban, mint válasz az csak egy „nyugtaüzenet”, ami annyit jelent, hogy az adatszolgáltatás helyes és befogadásra került.

A feladásnál van egy fontos szempont, ami figyelembe kell venni: Ha több számlát küldünk egyszerre és a küldés sikertelen, akkor a küldés addig ismétlődik, amíg a boríték egyetlen számlát sem tartalmaz. Ez azért van, mert előfordulhat, hogy a sok számla közül, valamelyik hibás, és azért sikertelen a küldés. Szemléltetjük a leírtakat egy példával: Tételezzük fel, hogy van 20 számla, amit szeretnénk feladni. A konvertálás procedúra nem jelez hibát, azaz formailag rendben találta őket. Az Interfész összeállítja a borítékot, bekéri a tokent és végrehajtja a feladást. Erre a szinkronos válasz „ERROR” hibaüzenettel tér vissza. Tekintettel arra, hogy a kapott válasz nem mondja ki, melyik számla hibás a beküldött 20 közül, így nem tudjuk egyértelműen eldönteni, melyik számla küldjük vissza a felhasználónak javításra. Ezért a következő módon jár el az interfész: A 20 számlát ketté osztja. A kapott 10 számlát újra borítékolja, kéri a tokent és küldi. Ha újra hibás válasz érkezik, akkor a 10 számlát ketté osztja. A kapott 5 számlát borítékolja, kéri a tokent és küldi. A folyamat addig ismétlődik, amíg csak egy számlánk nem marad a borítékolásra.

ii. Feldolgozás aktuális állapotának lekérdezése

Az adatszolgáltatás addig nem tekinthető teljesítettnek, amíg az aszinkron feldolgozás sikerességéről nem kapunk választ. Azért, időnként le kell kérni a feltöltött számla/számlák feldolgozásának aktuális állapotát. Alapértelmezettként 180 másodpercként következik be a művelet végrehajtása, abban az esetben, ha egy korábbi adatszolgáltatás eredményeként létezik feldolgozandó számla/számlák. A tétel kiválasztása a listában fentről lefelé történik és azokat a tételeket kérdezi le, amelyek „Aktuális státusz”-uk „OK” és feladásuk és/vagy utolsó lekérdezésük óta eltelt idő egyenlő, vagy több mint 180 másodperccel (ha másképpen nem rendelkezünk!).

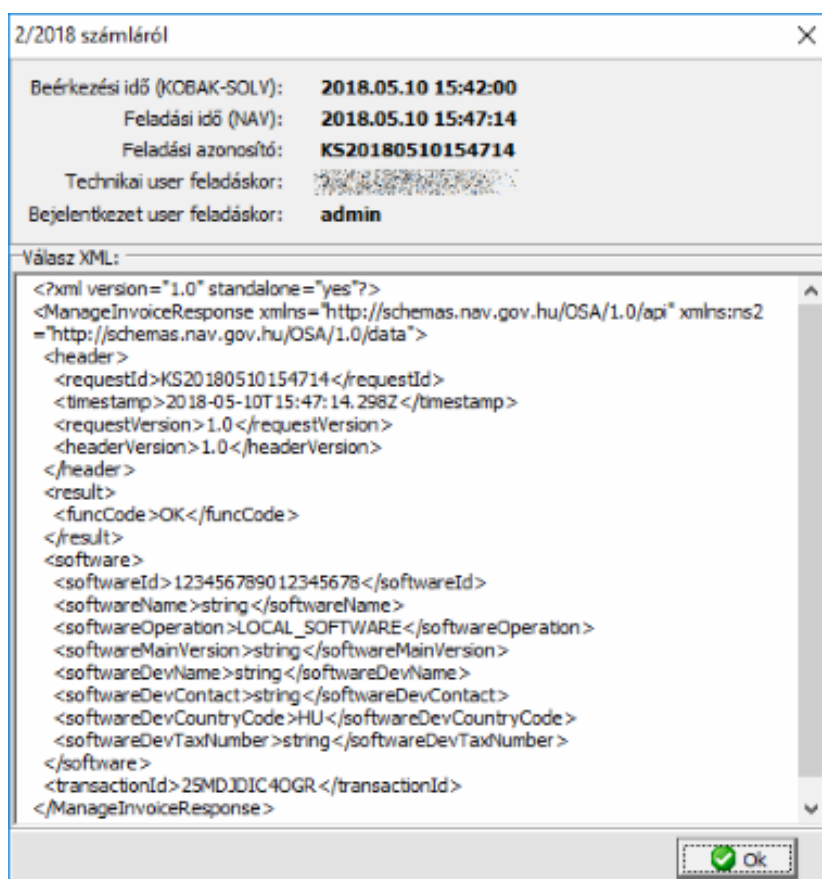
Ha a kapott válasz „DONE”, vagyis az aszinkronos feldolgozás befejeződött és sikeresnek bizonyult az adatszolgáltatás, akkor a tétel eltűnik a listáról. Innentől a „6_ProcessedXML” mappában keresendő. Ha a válasz „ABORTED” a tétel kezdetben bekerül a „5_OutputXMLUSR” mappába, és 48 óra elteltével ugyanúgy eltűnik a listáról. Egyéb válasz esetén („RECEIVED” és „PROCESSING”) csak az ablak „Aktuális státusz” és „Frissítve” oszlopai frissülnek le.

YLAZLL4Z	OK	2018.05.08 14:31:44	...
95JXYF9HW	OK	2018.05.10 13:44:30	...
95JXYF9HW	OK	2018.05.10 13:44:30	...
4QCYWHAD3	OK	2018.05.10 14:28:41	...
4QCYWHAD3	OK	2018.05.10 14:28:41	...
9JDIC4OGR	OK	2018.05.10 15:47:14	...
9JDIC4OGR	OK	2018.05.10 15:47:14	...

15. kép

Az adatszolgáltatásra beküldött számla-/számlákról érkezett szinkronos válasz megtekinthető az alsó ablak utolsó oszlopában levő „...” mező segítségével (17. kép). Erre a mezőre kattintva megjelenik egy ablak, ahol minden a tranzakcióról kapcsolatos információ megtalálható. Az ablaknak a felső részében találhatóak a tranzakció alapvető adatai, mint például, hogy mikor érkezett a fájl a KOBÁK-

SOLV-hoz feldolgozásra, mikor lett feladva (elküldve) a NAV szerver felé, melyik azonosítóval lett elküldve, melyik technikai felhasználó névre lett igényelve a hitelesítés és ki volt bejelentkezve a KOBÁK-SOLV interfészben, amikor a feladás megtörtént. Az ablak alsó részében megtalálható a tranzakcióra érkezett szinkronos/aszinkronos válasz (18. kép).



16. kép

Számla lekérdezés funkció ugyan szerepel a menüben de nem működik mivel kevesen igényelték és az interneten keresztül elvégezhető.

2. A KOBAK-SOLV-ről

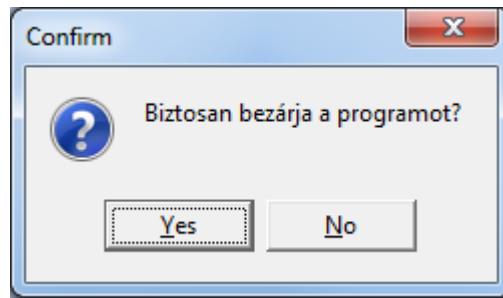
Az Interfész névjegyét itt jelenítheti meg (23. kép).

Kilépés

Az Interfészből való kilépésre szolgál a menüpont. A kilépési szándékot meg kell erősíteni. Ha az erre a célra megjelenő ablak a <No>-t választjuk, vagyis, hogy nem szeretnénk kilépni, akkor az interfész a Windows „systray”-ben (háttérben) fut tovább (24 kép). A normális módra való visszaállításhoz kattintsuk duplán a „systray”-ben található ikonra.



23. kép



24. kép

Gondoljuk meg, hogy érdemes-e leállítani a KOBÁK-SOLV-ot!

Ha nem küldjük be azonnal a számlát, mert nem fut a KOBÁK-SOLV akkor jogsértést követünk el.

Könyvtár struktúra

A KOBÁK-SOLV Interfész hat könyvtárat biztosít a számlázó anya számlázó szoftver számára és ezeken a könyvtárakon keresztül tartja a kapcsolatot a számlázó programmal, vagy ha nincs visszavezetve a számlázóba, akkor ezekben a könyvtárakba teszi a konvertálatlan, konvertált, beküldött XML filokat és a NAV online számla rendszertől visszakapott XML filokat.

1. [1_Input]

Az indító könyvtár. A számlázó anya szoftvernek ebben a könyvtárban kell elhelyeznie a régi formátumú xml-t (a számlázó program Adóhatósági ellenőrzés adatexport funkció szabvány szerint készült xml). Az itt elhelyezett xml-t a rendszer konvertálja az új NAV online számla XML formátumra. Ha az „Adóhatósági ellenőrzés adatexport” céljára már kifejlesztett (és néhány az új előírások szerinti adattal kiegészített) XML-t állítja elő az Ön számlázója, akkor ide tegye automatikusan és a számla kiállításával egyidőben az XML file-t. Az ide helyett XML-t a KOBÁK-SOLV konvertálja és ha sikeres a konvertálás áthelyezi az „1_Input\Ready” alkönyvtárba.

Ha a kapott számla annyira hiányos, hogy a konvertálás nem hajtható végre rajta, akkor a számla feldolgozását a rendszer nem végzi el. Ha az új, NAV online számla formátum XML-t állítja elő a számlázó szoftvere akkor a következő pontban lévő könyvtárba kell letennie, NEM az „1_Input” mappába.

Ha sikertelen a konvertálás, a file átkerül a „5_OutputXMLUSR” könyvtárba és meg sem jelenik a KOBÁK-SOLV vezérlő képernyőjén.

„1_Input\Ready” alkönyvtára:

Ha sikeres a konvertálás, az eredeti file átkerül ide és a konvertált file pedig a „2_InputXMLUSR” könyvtárba és megjelenik a felhasználói felületen mint beküldendő file.

2. [2_InputXMLUSR]

Ha az Ön számlázója az új online számla XML formátumot állítja elő, akkor ide tegye automatikusan, a számla kiállításával egyidőben a számlázója az XML file-t.

Figyelem!

A filenév végén mindig **_CR_** szerepeljen normál számla esetén File név példa: 387-2018_CR.xml (vagy STORNO esetén 387-2018_ST_ illetve MÓDOSÍTÓ számla esetén 387-2018_MO_).

Az ide helyezett file-t a KOBAK-SOLV nem vizsgálja/ellenőrzi, hanem beküldi. Önnek kell gondoskodnia az XML megfelelőségéről. Az előző pont szerint sikeresen átkonvertált számlák az [1_Input] könyvtárból, ebbe a könyvtárba kerülnek át illetve ha az új, NAV online számla formátum XML-t állítja elő a számlázó szoftvere akkor ide kell leraknia. Minden ide kerül xml-t beküld/felad a rendszerünk a NAV szerver felé.

„2_InputXMLUSR\Ready” alkönyvtára:

Ha sikeres a becsomagolás, az eredeti file átkerül ide és megjelenik a felhasználói felületen mint beküldendő file.

3. [3_OutputXMLNAV]

A NAV szerver felé küldött xml könyvtára. Ebben a könyvtárban kerül minden a KOBAK-SOLV által elküldött xml és a válaszképpen érkezett szinkronos válasz. Például:

- a) Elküldött/feladott fájl név: „SA000849-2016S.xml”
- b) Érkezett szinkronos válasz: „SA000849-2016S_KobakSolv.xml”

Az anya szoftver kommunikálhat ezzel a mappával, ha kíváncsi arra, hogy a feldolgozásra beküldött számla milyen szinkronos választ kapott.

4. [4_InputXMLNAV]

A számla lekérdezés mappája. A 3. pontban leírt számla lekérdezésről kapott részletes válasz ebben a mappában kerül. Az anya szoftver kommunikálhat ezzel a mappával, ha kíváncsi arra, hogy a feldolgozásra beküldött számla milyen szinkronos választ kapott.

5. [5_OutputXMLUSR]

Ide kerülnek a NAV „ABORTED” hibajelzések: ERROR. Ha sikertelen a file konvertálás, akkor is ide kerül át a file. Innen fel is vehet a számlázója és feldolgozhatja ezeket a filokat, így a KOBAK-SOLV felhasználói felület figyelése nélkül, közvetlenül a számlázóból követheti nyomon a felhasználó az adatcserét és az esetleges hibás, beavatkozást igénylő eseteket.

Tájékoztató mappa. Ha az adatszolgáltatásra beküldött számla hibásnak bizonyul, akár szinkronos, akár aszinkronos válaszként, akkor a számla ebben a könyvtárban kerül. Ha nem a felhasználói felületen kívánja követni a kommunikációt hanem a számlázó szoftverből, akkor fontos, hogy a számlázó anya szoftvere folyamatosan ellenőrizze a mappát, mert az itt található adatok gyors felhasználói beavatkozást igényelnek. Akárcsak a „3_OutputXMLNAV” leírtakat, itt is a fájlok párosan kerülnek archiválásra. Például:

- a) Elküldött/feladott fájl név: „SA000849-2016S.xml”
- b) Érkezett válasz: „SA000849-2016S_KobakSolv.xml”

6. [6_ProcessedXML]

Ide teszi a rendszer a NAV válasz fileokat (sikeres küldés esetén 3: XML, OK és DONE végződéssel). Minden számláról 3 file kerül ide, ha sikeres a beküldés: az első file az amit beküldött a KOBÁK_SOLV, a második, „_OK” végű file, a beérkezés visszaigazolásáról értesítő NAV üzenet, a harmadik, „_DONE”, végű file pedig, a teljes elfogadásról értesítő NAV üzenet. Amellett, hogy DONE, tartalmazhat hiba gyanújára figyelmeztetést, WARNING-ot. A WARNING nem jelent feldolgozatlanságot, az bekerült a NAV rendszerébe csak esetleg az adatok elemzése alapján a NAV rendszer úgy ítéli meg, hogy tartalmi hibás lehet a számla. Érdemes ezeket is megvizsgálni és szükség esetén módosító számlával, okirattal módosítani. Innen fel is vehet a számlázója és feldolgozhatja ezeket a filokat, így a KOBÁK-SOLV felhasználói felület figyelése nélkül, közvetlenül a számlázóból értesülhet a beküldés sikerességéről.

Sikeresen teljesített adatszolgáltatás mappája. Ha az adatszolgáltatásra beküldött számla sikeresen fel lett dolgozva, akkor a számla ebbe a könyvtárba kerül. Ebben a mappában mindegyik fájl 3 bontásban kerül bejegyezésre. Például:

- a) Elküldött/feladott fájl név: „121-2018.xml”
- b) Feladáskor, és státusz lekérdezésekkor érkezett OK válasz: „121-2018_KobakSolv_OK.xml”
- c) Érkezett válasz (DONE): „121-2018_KobakSolv_DONE.xml”

7. [Log]

Minden tranzakciós lépést a log-ban rögzít, egy „KobakSolvLogFile.log” file-ban, amelyet naponta archivál automatikusan.

Bármilyen hiba lép fel az felderíthető és megoldható a LOG és a NAV oldalán

https://onlineszamlam.nav.gov.hu/fejleszttoi_naplo

<https://onlineszamlam.nav.gov.hu/dokumentaciok>

https://onlineszamlam.nav.gov.hu/informatikai_valtozasok

található információk és leírások alapján valamint honlapunkon

<https://kvmtechnologia.hu/onlineszamlafaq>

található FAQ rész alapján.

NAV ONLINE feltöltés program XML specifikáció

8. Általános leírás

7.1 Követelmények a befogadott XML file-al szemben.

A korábban használt NAV ellenőrzés menüpont alatt küldött XML file nem teljes mértékben feleltethető meg a jelenlegi jogszabályban előírt formátumnak, az egyes adatokat nem, vagy másképp tárolt el.

Ezeknek az adatoknak többségét egy új értéként kell hozzáadni az XML file-hoz, az alábbiak szerint:

7.2 További megkötések

1. A rendszer jelenleg csak "papír" számlák rögzítésére alkalmas, pl. elektronikus, vagy EDI számlák betöltése további fejlesztést igényel.
2. A rendszerben az FA tételek csak önálló számlaként tölthetők be, vagyis egy számla minden tétele lehet belföldi FA, vagy egyik sem. Kevert számla nem lehetséges.
3. Csak olyan módosító számlákat képes fordítani, melyek a módosított tételeket új tételként veszik fel, vagyis pl. eredeti számlán +6kg alma, a módosító számlán pedig -6kg alma, és +6kg körte szerepel. (almát körtére cseréltünk)
4. Az eladó és a vevő adószámának helyesnek kell lennie. A beküldő rendszer nem ellenőrzi, a NAV is befogadja de érzékeli ha helytelen és hibát jelez ezért helyesbíteni kell miatta a számlát.
5. EU-n belüli tranzakciók esetén, amikor a tranzakció az ÁFA törvény területi hatályán kívül esik (és nem tartalmaz áthárított ÁFÁ-t) nem kell beküldeni a számla adatait.

7.3 Fontos megjegyzés

1. A rendszer működésének lényege, hogy amit a kiegészített „adóhatósági ellenőrzés” XML formátumban vagy az új előírás szerinti „online számla” XML formátumban kap és az XML hibátlan azt beküldi. A felhasználói felületen sincs lehetőség válogatásra – ez jogszabályi előírás. Az Ön számlázó rendszerének kell eldönteni, hogy mit küld be, azaz mit ad át a Kobak Solv beküldő rendszernek és a beküldendő adatokat sem vizsgálja a Kobak Solv beküldő rendszer !

2. A NAV vonatkozó szabályok szerint a beküldő rendszer része a számlázó programnak, ugyanakkor lehet moduláris a számlázó program. Ebből következően - erre a NAV tájékoztatókon is rákérdeztem - ha Ön megvásárolja a KOBÁK-SOLV-ot és ezzel együtt adja a számlázóját a felhasználónak, akkor az jogszerű és ezzel a KOBÁK-SOLV az Ön számlázó szoftvere egy modulja lesz. Ezt támasztja alá az is, hogy a számlázókat be kell jelenteni, de csak egy fejlesztőt lehet bejelenteni, egy adószámmal.

Közvetlenül a felhasználó nem vásárolhatja meg a KOBÁK-SOLV-ot, mert akkor vagy a számlázó vagy a KOBÁK-SOLV fejlesztőjét jelentené be.

Ebből következően (többen kérdezték): Ahány számlázó program, annyi KOBÁK-SOLV (különösen, hogy bejelentkezéskor be kell küldeni a cég és a számlázó adatait, amelyekből egyet tárol a KOBÁK-SOLV).

3. A KOBÁK-SOLV kommunikációhoz már nem szükséges a Microsoft .NET keretrendszer.

4. Kérjük kísérik figyelemmel a NAV követelmények változásait a

<https://onlineszamla-test.nav.gov.hu/dokumentaciok>

honlapon. Fontos információkat tartalmaz nem csak azoknak, akik az új, online számla XML formátumot készítik el és adják át a KOBÁK-SOLV-nak, hiszen azt is itt publikálja a NAV, hogy a kulcsokon kívül szükséges regisztrációs/azonosító információkkal kapcsolatban (amelyeket a KOBÁK-SOLV-ba a beállítások részbe kell bevinni) milyen megkötések vannak. Alább pirossal látható a XML 2.0. miatti 2 új node leírása.

Node az XML-ben	Érték	Típus	Magyarázat
szamlakibocsato	hrsz	string	Feltételesen kötelező: Amennyiben a számla kibocsátó címe helyrajzi számot tartalmaz, az az OnLine számla XML-ben külön adatelem, ezért ezzel a mezővel ki kell egészíteni az XML-t.
Vevo	hrsz	string	Feltételesen kötelező: Amennyiben a vevő címe helyrajzi számot tartalmaz, az az OnLine számla XML-ben külön adatelem, ezért amennyiben van olyan vevő, ezzel a mezővel ki kell egészíteni az XML-t.
nem_kotelezo	idoszak_tol	date	Feltételesen kötelező: Ha folyamatos szolgáltatás, akkor kötelező elem a számlázott szolgáltatás első napja. Nem kötelező, ha nem folyamatos szolgáltatásos a számla.
nem_kotelezo	idoszak_ig	date	Feltételesen kötelező: Ha folyamatos szolgáltatás, akkor kötelező elem a számlázott szolgáltatás utolsó napja. Nem kötelező, ha nem folyamatos szolgáltatásos a számla.
nem_kotelezo	arfolyam	float	Feltételesen kötelező: Ha devizás a számla. Nem Forint értékesítésnél a deviza árfolyama.
nem_kotelezo	penznem	string	Kötelező (ha nem HUF akkor kötelező az árfolyam megadása és az HUF ÁFA összeg megadása IS)
termek_szolgaltatas_tetelek	sor	integer	Feltételesen kötelező: Ha módosító vagy érvénytelenítő a számla. A sor száma, 1-től kihagyás nélkül növekvő. Módosító számlánál a számozás nem szakad meg, hanem az eredeti bizonylat utolsó sor számától folytatódik. Csak akkor kötelező, ha módosító számlát kívánok beküldeni. Amennyiben az eredeti számla még az éles indulás előtti, akkor nem kötelező beküldeni az eredeti számla adatait is, de ha későbbi, akkor kötelező azokat a számlasorokat is beküldeni amelyek a korábbi, most módosított számlán vagy több módosítás esetén, számlákon voltak.
termek_szolgaltatas_tetelek	eloleg	logical	Feltételesen kötelező: Ha előlegszámla.
vegosszeg	afaft	float	Feltételesen kötelező: Ha devizás a számla. Áthárított áfa Forintban, devizás számlák esetén. Nem kötelező, ha forintos a számla.
modosito_szla	modosito_utc	string	Feltételesen kötelező: Ha módosító vagy érvénytelenítő a számla. A módosító számla könyvelésének azaz véglegesítésének vagy kinyomtatásának időpontja UTC időben, az alábbi formátumban: éééé-mm-ddThh:nn:ssZ 2018-01-09T10:10:10Z

modosito_szla	modifyWithoutMaster	logical	Feltételesen kötelező: Ha módosító vagy érvénytelenítő a számla és nincs meg a hivatkozott előzmény számla a NAV rendszerben ez akkor kötelező.
modosito_szla (új elem)	modificationIndex	integer	Kötelező: Egy sorszám amely folyamatosan növekszik minden egyes, az eredeti számlára vonatkozó módosító számla kiállításakor. Tehát ha kiállítottunk egy számlát akkor ez a Node nem szükséges vagy üres. Ha módosítjuk az adott számlát először akkor kötelezővé válik ez a Node és ide 1 kerül. Ha ismét módosítjuk (mert mindig az eredeti számlát módosítjuk a SZTV szerint) akkor is kötelező ez a Node és ide 2 kerül, és így tovább.
<tétel_modositas> új elem a fejlec>...</fejlec> tagban!	tétel_modositas		A mező opcionális és a <fejlec>...</fejlec> tagban kell szerepelni. Alapértelmezettként '1'-es értéket vesz föl. Számla módosításakor - ha a módosítás nem érint egyetlen tételt sem mert pl. csak a vevő címe vagy adószáma módosul - akkor feltétlenül '0' (nulla) értéket adjuk a <tétel_modositas> mezőnek.